

采购需求

说明：

一、本表中的品牌规格型号仅起参考作用，投标人可选用其他品牌规格型号替代。

二、本项目所要执行的政府采购政策：

1. 根据《政府采购促进中小企业发展暂行办法》（财库[2011]181号），投标人认定为小型、微型企业且所投产品为小型、微型企业产品的，该产品投标报价给予6%的扣除。

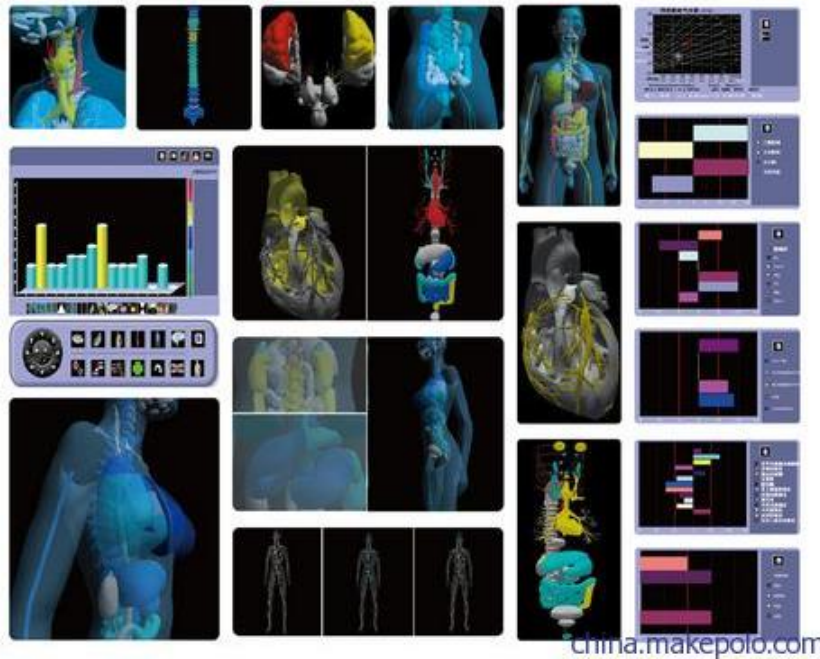
2. 根据财政部、司法部关于政府采购支持监狱企业发展有关问题的通知（财库[2014]68号），监狱企业视同小型、微型企业，享受预留份额、评审中价格扣除等政府采购政策。

3. 按照《关于促进残疾人就业政府采购政策的通知》（财库〔2017〕141号）的规定，残疾人福利性单位视同小型、微型企业，享受预留份额、评审中价格扣除等促进中小企业发展的政府采购政策。残疾人福利性单位属于小型、微型企业的，不重复享受政策。

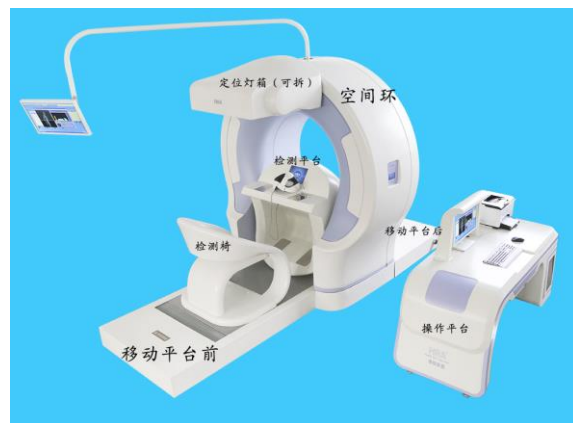
4. 根据《国务院办公厅关于建立政府强制采购节能产品制度的通知》（国办发[2007]51号）和财政部、发展改革委发布的《节能产品政府采购实施意见》（财库[2004]185号）的规定，台式计算机，便携式计算机，平板式微型计算机，激光打印机，针式打印机，液晶显示器，制冷压缩机，空调机组，专用制冷、空调设备，镇流器，空调机，电热水器，普通照明用自镇流荧光灯，普通照明用双端荧光灯，电视设备，视频设备，便器，水嘴等品目为政府强制采购的节能产品，投标人的投标货物必须使用财政部现行《节能产品政府采购清单》目录内的产品。本项目采购内容不涉及政府强制采购的节能产品。

5. 优先采购环境标志产品、节能产品。

货物名称	项目要求及技术需求	数量及单位
健康风险评估系统	<p>一、功能要求</p> <p>★1. 健康风险评估系统操作平台通过检测状态显示终端软件，应用人体的电阻抗检测成像技术，依据人体不同的组织器官或同一组织器官正常生理和病理状态下生物阻抗特征差异，快速扫描测量、采集人体阻抗及电位的实时数据，并传输给系统的处理器，经处理分析形成人体组织内电阻抗分布3D图像和检测结果的人体健康风险评估设备。能够对呼吸系统、消化系统、免疫系统、骨骼系统、心血管系统、内分泌系统、神经系统、泌尿生殖系统做出评估。能对疾病的早期筛查、组织功能状态的评估起到重要的临床参考价值。具有成像显示直观、无创、无害、查前无需特殊准备、检测快速、档案建立、存储、查看、打印等功能（投标人于投标文件中必须提供所投产品“检测状态显示终端软件”具有独立知识产权的相关有效证明材料）。</p> <p>电阻抗3D图像重建及血气、生化、激素、自由基、体液酸碱度检测值显示示例：</p>	1套



★2. 抗干扰功能：健康风险评估系统空间环在电机驱动系统软件作用下具备屏蔽空间电磁辐射功能，能确保设备在不同环境中的稳定性和可靠性（投标人于投标文件中必须提供所投产品“电机驱动系统软件”具有独立知识产权的相关有效证明材料）。



3. 智能化功能

★（1）自动输送：健康风险评估系统通过自动发卡系统启动移动平台将被检测者自动输送到检测位置（投标人于投标文件中必须提供所投产品“自动发卡系统”具有独立知识产权的相关有效证明材料）。

★（2）智能卡操作：健康风险评估系统通过智能 IC 卡控制系统软件启动智能卡控制器，刷智能卡启动设备（投标人于投标文件中必须提供所投产品“智能 IC 卡控制系统软件”具有独立知识产权的相关有效证明材料）。

★（3）健康风险评估系统、健康风险评估端双操作控制台（具有备用功能）。（投

标人于投标文件中必须提供所投产品“健康风险评估系统、健康风险评估端”具有独立知识产权的相关有效证明材料)。

(4) 具有被检测者检测状态提示液晶屏。

(5) 具备 GSM 功能查询检测次数。

(6) 可进行功能拓展实现同步解读功能。

4. **图像输出功能:**具备彩色 3D 图像输出功能。

二、工作条件

1. 环境温度: 5℃~40℃。

2. 相对湿度: ≤90%。

3. 电源: 220V±22V 50Hz±1Hz。

4. 大气压力: 700hPa~1060hPa。

三、系统指标

1. 额定功率: ≤2kW。

2. 激励电压: 1.3V±0.05V。

3. 检测频率: 85Hz。

4. 检测通道: 22 路。

5. 检测阻抗范围: 100Ω~100kΩ。

6. 低通滤波截止频率: 1kHz。

7. 采集分辨率: 16 位。

8. 安全级别: I 类、BF 型应用部分。

9. 噪声: 小于 60dB(A)。

四、系统组成

(一) 空间环

1. 触摸屏(2 个): 电源: 5V; 工作电流: 380Ma; 颜色: 65K 色; 显示尺寸: 95.0mm×53.9mm; 分辨率: 480×270; 背光模式:LED 背光; 亮度: 300nit; 接口: 串口; 波特率: 1200~115200bps; 字库存储空间: 32MB; 全屏图片存储数量: 374 幅; RAM 存储器: 80K。

2. 智能卡控制器(1 个): 电源: 12V; 工作电流: 60Ma; 刷卡距离:1~3cm; 适合卡型: M1 卡; 频率: 13.56M; 通讯接口: TTL; 卡片参数; 容量: 8K; 扇区: 16, 每个扇区 4 块, 每块 16 个字节; 密码: 每个扇区有独立密码; 序列号: 唯一序列号 32 位; 工作频率: 13.56MHz;

通讯速率: 106KBPS; 数据存储期: 10 年; 读写次数: 10 万。

3. 屏蔽防护(1 套): 空间环屏蔽辐射范围: 0~10v/m; 频率屏蔽范围: 27MHz~1000MHz。

4. 辅助显示器(1 台): 电源: 100-240V 交流, 50-60Hz; 功耗: 典型:21W, 待机:0.3W; 面板尺寸: 21.5 英寸; 屏幕比例: 16: 9; 最佳分辨率: 1920×1080; 响应时间: 5ms; 点距: 0.24795mm; 色数: 16.7M; 对比度: 1000: 1; 背光: LED; 接口: VGA, HDMI。

5. 空间环尺寸: 1990mm×970mm×1990mm。

(二) 定位灯箱:

1. 定位灯管(2 根): T5 蓝。

2. 定位灯箱尺寸: 832mm×420mm×724mm。

(三) 检测平台

1. 检测显示屏 (1 台): 电源: 12V; 工作电流: 1.5A; 屏幕尺寸: 10.4 寸; 分辨率: 800×600; 对比度: 400: 1; 色彩: 262K; 处理器: Samsung S5PV210 Cortex A8 或同等及以上档次; 主频: 1GHz; 内存: 512M DDR2 128M×4pcs; 操作系统: linux 系统。

★2. 传感系统 (1 套): 健康风险评估系统应用通道测试软件通过头部、手部、足部采集的方式, 采用一次性头部水溶芯片传感器, 确保检测数据真实、有效。手部传感器 长×宽 , 210 mm×130mm, 误差±2mm; 足部传感器 长×宽 , 260 mm×130mm, 误差±2mm (投标人于投标文件中必须提供所投产品“通道测试软件”具有独立知识产权的相关有效证明材料)。

3. 传感器连接导线 1 条。

4. 头部数据采集器 (帽) (1 个): 尺寸: 220×290×260mm。

5. 检测平台尺寸: 880mm×880mm×1090mm。

(四) 检测椅: 820mm×720mm×850mm。

(五) 移动平台

1. 基本参数要求: 最大移动距离: 100 cm±10 cm, 最大移动时间: 60s±10s。到极限位保护: 当设备前后限位开关损坏时, 设备运行到预定的前后极限位后, 设备应立即停止移动。

平台载重承受力: 不小于 135kg, 载重 135kg 时, 移动平台运行平稳。

2. 伺服系统 (1 台): 电源: AC220V, 50Hz; 电流: 1A; 电机转速: 1000 转/分; 调速比: 1:5000; 回转定位精度: 1/10000 转。

3. 移动平台尺寸: 3200mm×1000mm×210mm。

(六) 主控制柜

1. 电源箱 (1 台): 输入电源: AC220V, 50Hz; 输出电源: 4 路 AC220V; 输入接口: 急停、复位触点信号; 漏电保护开关: 10A。

2. 电流表 (1 台): 型号: HT600-X9I-Y。

3. 电压表 (1 台): 型号: HT600-X9U-Y。

4. 主控制柜尺寸: 600mm×600mm×1050mm。

(七) 操作平台

1. 系统主机 (1 台): 操作系统: windows XP professional; CPU: Inter Core i5-520M 或同等及以上档次 ; CPU 主频: 2.40GHz; 二级缓存: 2×256KB; 三级缓存: 3M; 芯片组: 英特尔 QM67 芯片组或同等及以上档次; 内存容量: 4GB; 内存类型: DDR3 1333MHz; 硬盘容量: 500GB; 硬盘类型: 7200 转, SATA; 显卡类型: 独立显卡。显卡芯片: Nvidia GeForce 210; 显存容量: 1G。

2. 采集模块 (1 台): 供电电源: USB 供电; 工作电流: 70mA; 接口: 串口、usb 口; 激励电压: 1.3V±0.05V; 检测频率: 85Hz; 检测通道: 22 路; 检测阻抗范围: 100~100kΩ; 低通滤波截止频率: 1kHz; 采集分辨率: 16 位。

3. GSM 模块 (1 台): 输入电压: 12V; 工作电流: 200mA; 频段: 双频 GSM900MHz 和 GSM1800MHz; 发射功率: 2W (GSM900MHz), 1W (GSM1800MHz) ; SMS: MT/MO/CB/PDU 模式; 通讯接口: 串口; 波特率: 300~115200; 指令集: AT 指令集; 加密算法: A5/1&A5/5 加密算法。

4. 显示器 (1 台): 电源: 100-240V 交流, 50-60Hz; 功耗: 典型: 21W, 待机: 0.3W; 面板尺寸: 21.5 英寸; 屏幕比例: 16: 9; 最佳分辨率: 1920×1080; 响应时间:

5ms; 点距: 0.24795mm; 色数: 16.7M; 对比度: 1000: 1; 背光: LED; 接口: VGA, HDMI。

5. 专业配套打印机 (1 台):

- (1) 彩色激光打印机;
- (2) 处理器: 800MHz;
- (3) 内存: 128MB ;
- (4) 打印质量: 达 600 × 600 dpi;
- (5) 双面打印: 自动;
- (6) 标配连接: 高速 USB 2.0 端口; 内置快速以太网 10/100Base-TX 网络端口; 主机 USB 端口;
- (7) 出纸盒: 100 页;
- (8) 显示屏: 3.0 英寸直观的触摸屏控制面板, 带有彩色图像显示功能;
- (9) 支持的介质类型: 纸张 (证券纸、宣传册纸、彩纸、光面纸、重磅纸、信头纸、轻磅纸、相纸、普通纸、预打印纸、预穿孔纸、再生纸、糙纸)、投影胶片、标签、信封、卡片;
- (10) 支持的介质尺寸: A4、A5(L)、A5(P)、A6、B5、B6、16k、10 × 15 厘米、明信片 (JIS); 信封 (DL、C5、B5);
- (11) 功耗: 375 瓦 (打印中)、8.7 瓦 (就绪)、1.7 瓦 (睡眠)、0.1 瓦 (自动关闭)、0.1 瓦 (关闭);
- (12) 电源要求: 220 至 240 伏交流电 (+/- 10%), 50 赫兹 (+/- 3 赫兹);
- (13) 产品尺寸 (mm) : 392×412×236.2。

6. 无线键鼠套装 (1 套): 键鼠套装; 传输频率: 2.4GHz; 接收范围: 10m; 鼠标类型: 无线光电。

7. 操作平台尺寸: 1900mm×800mm×1250mm。

(八) 其他部件

- 1. 超声波电子人体测量仪(1 台): 电源: AC220V; 功率: 60W; 体重测量范围: 8-200kg; 体重测量分辨率: ±0.1kg; 身高测量范围: 100-200cm; 身高测量分辨率: ±0.5cm; 整机重量: 30kg; 尺寸: 490×340×2350mm。
- 2. 操作椅: 1 台。
- 3. 一次性头部水溶芯片传感器 200 只。
- 4. HRA 系统备份 U 盘 1 个。
- 5. 非接触式 IC 卡 (管理卡) 1 张。
- 6. 非接触式 IC 卡 (启动卡) 2 张。

(九) 技术文件: 供货时向采购人提供一套产品使用说明书、成品检测记录单等文件。

五、安全要求

- 1. 保护接地阻抗: 要求: 评估系统电源输入插座中的保护接地点与保护接地的所有可触及金属部件之间阻抗不得超过 0.1 Ω。
- 2. 正常温度后的连续漏电流 (mA): 应不超过以下所列容许值。

电 流	正常状态	单一故障状态
(1) 对地漏电流	0.5	1.0;
(2) 外壳漏电流	0.1	0.5;
(3) 患者漏电电流(d. c)	0.01	0.05;

免费保修期	按国家有关产品“三包”规定执行“三包”，免费保修期最短不得少于1年（免费保修期自验收合格之日起计算）。免费保修期满后，中标供应商以优惠价格对设备进行维修和保养。
交付使用时间 及地点	1. 交付使用时间：自签订合同之日起1个月内安装调试完毕并交付使用。 2. 交货地点：广西桂林市荔浦县采购人指定地点。
付款方式	验收合格交付使用后15个工作日内支付合同价款的95%，合同价款的5%作为质保金，该质保金于免费保修期满后1个月内支付（无息）。
其他要求	<p>1. 投标人于投标文件中必须提供所投本项目产品“健康风险评估系统”相应、完整且有效的《医疗器械产品注册证》复印件（必须包括产品相应的许可事项和登记事项，否则，应附注册登记表或认可表资料，要求清晰反映相关内容），否则，投标文件作无效处理。</p> <p>2. 采购范围内的货物要求符合国家的相关规范、标准、规程；免费送货上门、免费安装调试合格、负责安排专业培训师进行培训，配备专门人员保证售后服务质量。随设备配备说明书、保修卡等技术资料和文件。</p> <p>3. 出现故障时，维修更换的配件必须为原厂配件；免费保修期内免费更换零配件（非产品质量导致的除外）。故障响应时间24小时，到场时间36小时（不可抗力情况除外）。</p> <p>4. 本项目政府采购预算金额为人民币贰佰捌拾伍万元整（¥2850000.00），投标报价超出预算金额的，将被视为无效投标。</p> <p>5. 本项目货物不接受进口产品（即通过中国海关报关验放进入中国境内且产自关境外的产品）参与投标，如有此类产品参与投标的作无效投标处理。注：以上标注“★”项的属于实质性要求，若有任意一项负偏离作无效投标处理。</p>